



Implemented by



การอบรมวิทยากร (ToT) ว่าด้วยกฎระเบียบของสหภาพยุโรป เรื่องสินค้าที่ปลอดจากการทำลายป่า (EUDR)

ชุดสไลด์ / ฉบับภาษาอังกฤษและภาษาไทย



EUDR ToT วันที่ 1 – การเตรียมความพร้อมก่อนเข้าสู่เนื้อหา

ลงทะเบียนและแนะนำตัว

- โปรดแนะนำตัวโดยแจ้งชื่อ สังกัด (ถ้ามี) ประสบการณ์ในภาคเกษตรกรรม และความคาดหวังจากการอบรมครั้งนี้
- เชิญบอกเล่าความรู้สึกของคุณในตอนนี้:



อากาศดี แจ่มใส

ฉันมาอย่างเต็มร้อย รู้สึกตื่นเต้นกับการฝึกอบรมมาก



แจ่มใสถึงมีเมฆบางส่วน

ฉันพร้อมและหวังว่าทุกอย่างจะราบรื่น



มีเมฆฝน

ฉันขอเวลาปรับตัวสักครู่



มีพายุฝนฟ้าคะนอง

ฉันไม่มีสมาธิในวันนี้ ฉันมีเรื่องให้คิด

วัตถุประสงค์ของการฝึกอบรม

เมื่อสิ้นสุดการอบรมนี้แล้ว ผู้เข้าร่วมจะ:

- ✓ เข้าใจภาพรวมของ EUDR ตลอดจนคำศัพท์และคำนิยามที่สำคัญ
- ✓ สื่อสารเรื่อง EUDR ได้อย่างมั่นใจทั้งภาษาไทยและภาษาอังกฤษ
- ✓ เข้าใจถึงการบังคับใช้กฎระเบียบ EUDR ที่มีต่อเกษตรกรรายย่อยและผู้ประกอบการ SME ในประเทศไทย
- ✓ มีความพร้อมสำหรับการอบรมแก่เกษตรกรรายย่อยและ SME ในประเด็นการบังคับใช้กฎระเบียบนี้ได้
- ✓ สามารถออกแบบแนวทางการอบรมให้แก่เกษตรกรรายย่อยและ SME ในประเด็นการบังคับใช้กฎระเบียบนี้ได้

กฎระเบียบ EUDR ว่าด้วยเรื่องอะไร



วิดีโอเรื่องเกษตรกรรายย่อย โดย



<https://zerodeforestationhub.eu>

กำหนดเวลา



29 มิถุนายน 2566

กฎระเบียบ EUDR มีผลบังคับใช้

30 ธันวาคม 2568

กฎระเบียบเริ่มมีผลบังคับใช้กับผู้ประกอบการและผู้ค้ารายกลางและรายใหญ่

30 มิถุนายน 2569

กฎระเบียบเริ่มมีผลบังคับใช้กับวิสาหกิจรายย่อยและรายเล็ก (SME)

วัตถุประสงค์ของกฎระเบียบ



ลดการมีส่วนของสหภาพยุโรปที่ก่อให้เกิดการทำลายป่าและความเสื่อมโทรมของป่าทั่วโลก



ลดความเสี่ยงที่สินค้าและห่วงโซ่อุปทานที่เกี่ยวข้องกับการทำลายป่าหรือความเสื่อมโทรมของป่าจะถูกนำเข้าหรือส่งออกจากรตลาด EU



เพิ่มอุปสงค์และการค้าสำหรับสินค้าโภคภัณฑ์และผลิตภัณฑ์ที่ถูกกฎหมายและ 'ปลอดจากการทำลายป่า' ในตลาด EU

เพื่อลดการปล่อยก๊าซเรือนกระจกและการสูญเสียความหลากหลายทางชีวภาพของโลก และปกป้องแหล่งกักเก็บคาร์บอนตามธรรมชาติ

กฎระเบียบของสหภาพยุโรปว่าด้วยสินค้าที่ปลอดจากการทำลายป่า

สินค้าโภคภัณฑ์และผลิตภัณฑ์ที่เกี่ยวข้อง
เนื้อวัวและหนัง โกะโก้ กาแฟ ยางพารา น้ำมันปาล์ม ถั่วเหลือง และไม้
รวมถึงผลิตภัณฑ์ต่อเนื่องบางรายการ (ตามที่ระบุในภาคผนวก 1)

ขอบเขต

บังคับใช้กับสินค้าที่เกี่ยวข้องทั้งหมด ไม่ว่าจะผลิตใน EU นำเข้าสู่ EU
หรือส่งออกจาก EU (ไม่มีการเลือกปฏิบัติ)

ใช้บังคับกับ:

ผู้ประกอบการและผู้ค้าต้องแสดงหลักฐานการตรวจสอบสถานะสินค้า
(Due Diligence) เพื่อรับรองว่าสินค้าโภคภัณฑ์และผลิตภัณฑ์นั้นผลิต
อย่างถูกกฎหมายและปลอดจากการทำลายป่า ซึ่งรวมถึงข้อมูลพิกัดทาง
ภูมิศาสตร์ที่ตรวจสอบย้อนกลับไปยังแปลงการผลิตได้



คำอธิบายกฎระเบียบ EUDR

ข้อกำหนดสำหรับสินค้าโภคภัณฑ์/ผลิตภัณฑ์ที่จะวางจำหน่ายในตลาด EU หรือส่งออกจาก EU:



ต้องเป็นสินค้าปลอดจากการทำลายป่า: ต้องไม่มาจากการเปลี่ยนแปลงสภาพป่า (ตามนิยามของ FAO) ไปเป็นพื้นที่เกษตรกรรม และในกรณีของผลิตภัณฑ์ไม้ ต้องไม่มาจากการทำให้ป่าเสื่อมโทรมหลังวันที่ 31 ธันวาคม 2563



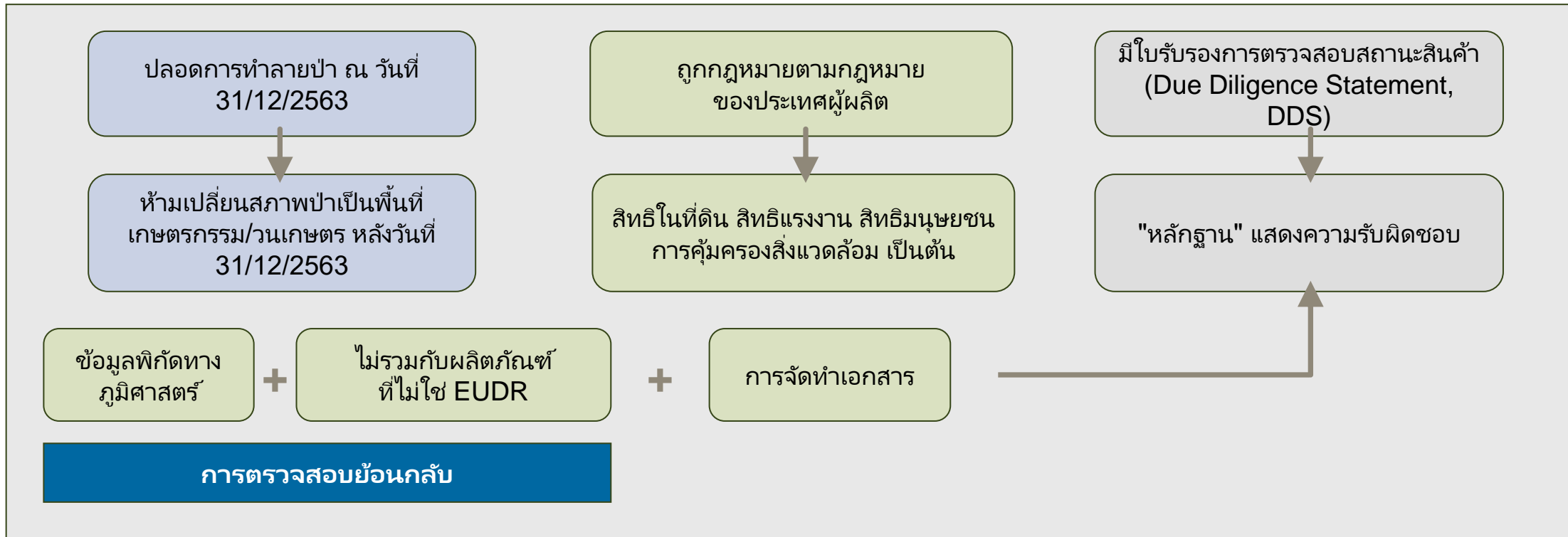
ต้องผลิตอย่างถูกต้องตามกฎหมาย: สอดคล้องกับกฎหมายของประเทศผู้ผลิต ครอบคลุมถึงสิทธิการใช้ที่ดิน สิทธิมนุษยชนและสิทธิแรงงานที่เกี่ยวข้อง ตลอดจนหลักการให้ความยินยอมโดยอิสระ ล่วงหน้า และได้รับข้อมูล (FPIC)



ต้องมีเอกสารแสดงการตรวจสอบสถานะสินค้า (DDS) กำกับ

องค์ประกอบหลัก (ต่อ)

สินค้าโภคภัณฑ์/ผลิตภัณฑ์ที่จะวางจำหน่ายในตลาด EU หรือส่งออกจาก EU ต้อง:



คำอธิบายเพิ่มเติมเกี่ยวกับ EUDR

การผูกพันในการตรวจสอบสถานะสินค้า (Due Diligence) บังคับใช้กับ
ผู้ประกอบการ (Operator) = บริษัทที่นำสินค้าที่เกี่ยวข้องเข้าสู่ตลาด EU หรือ
ส่งออกจากรตลาด EU (กรณีนำเข้า หมายถึง ผู้นำเข้า)



ผู้ค้า (Trader) = บริษัทที่จัดจำหน่ายสินค้าที่เกี่ยวข้องภายในตลาด EU
(เป็นคนกลางถัดจากผู้ประกอบการ และต้องเป็นบริษัทที่จัดตั้งใน EU เท่านั้น)

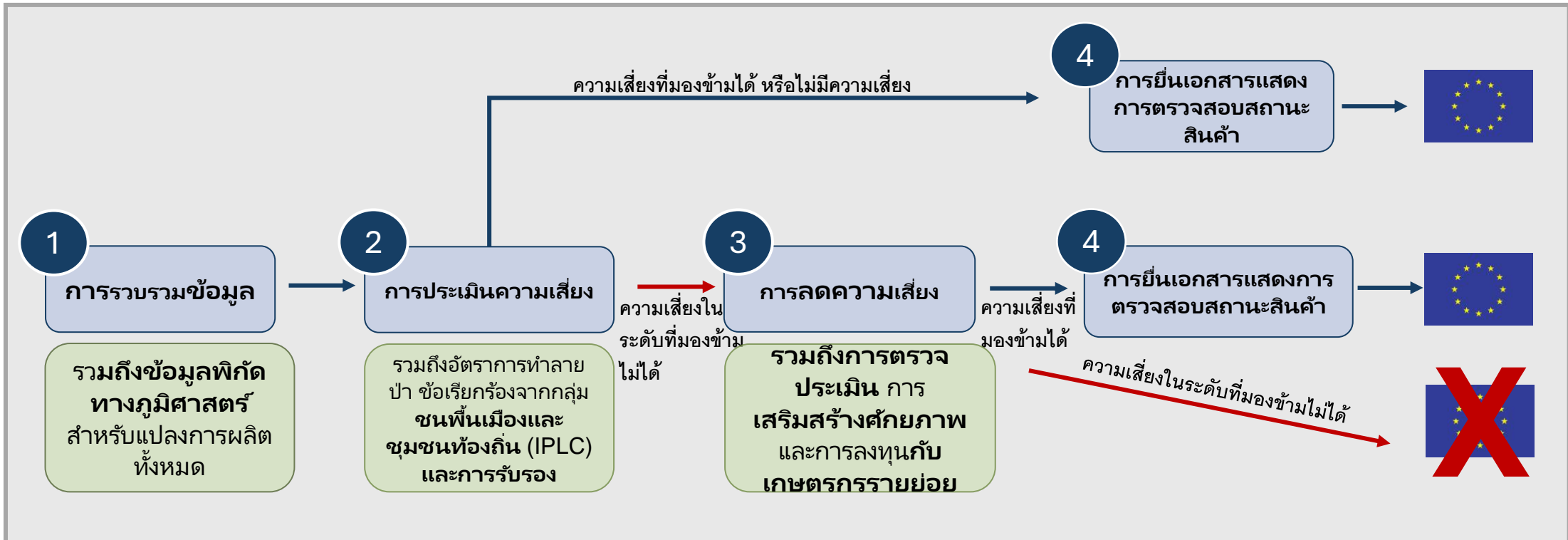
การบังคับใช้กฎหมาย ได้แก่

หน่วยงานผู้มีอำนาจ (Competent Authorities) ของประเทศสมาชิก EU จะเป็นผู้ตรวจสอบ
เอกสาร DDS ของบริษัทเหล่านี้

จะไม่มี การตรวจสอบหรือลงโทษผู้ผลิตในประเทศนอกสหภาพยุโรป (ยกเว้นกรณีที่ผู้ผลิตนำ
สินค้าเข้าสู่ตลาด EU ด้วยตนเอง)

ไม่มีข้อผูกพันโดยตรง
สำหรับผู้ผลิตและ SME
นอกสหภาพยุโรป (เว้น
แต่จะเป็นผู้นำเข้ายุโรป
ด้วยเอง)

ข้อบังคับในการตรวจสอบสถานะสินค้าสำหรับบริษัท (ผู้ประกอบการใน EU)



ข้อบังคับในการตรวจสอบสถานะสินค้า

สำหรับบริษัท (ผู้ประกอบการในสหภาพยุโรป):

- การรวบรวมข้อมูล
- การประเมินความเสี่ยง
- การลดความเสี่ยง
- ยื่นเอกสารแสดงการตรวจสอบสถานะสินค้า
- ต้องโทษปรับตามที่กฎหมายกำหนด

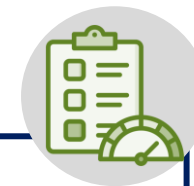


สำหรับผู้ที่มีส่วนเกี่ยวข้องในห่วงโซ่อุปทานในประเทศผู้ผลิต:

- ไม่มีข้อผูกพันทางกฎหมายโดยตรง
- ไม่มีการปรับหรือการลงโทษ
- อาจต้องให้ข้อมูลเมื่อได้รับการร้องขอจากผู้ที่มีส่วนเกี่ยวข้องอื่น ๆ ในห่วงโซ่อุปทาน (การตรวจสอบย้อนกลับและการผลิตที่ถูกต้องตามกฎหมาย)



ระดับความเสี่ยงของประเทศผู้ผลิต



สหภาพยุโรปจะประเมินและจัดระดับความเสี่ยงด้านการทำลายป่าของประเทศผู้ผลิตทั้งหมด (ทั้งในและนอก EU) ซึ่งส่งผลต่อผู้ประกอบการและผู้ค้าดังนี้

- **ความเสี่ยงต่ำ:** ผู้ประกอบการและผู้ค้าสามารถดำเนินการตรวจสอบสถานะสินค้าแบบง่ายได้ และหน่วยงานผู้มีอำนาจของรัฐสมาชิกสหภาพยุโรปจะควบคุมสินค้าจากผู้ประกอบการ 1%
 - **ความเสี่ยงมาตรฐาน:** หน่วยงานผู้มีอำนาจของรัฐสมาชิกสหภาพยุโรปจะควบคุมสินค้าจากผู้ประกอบการ 3%
 - **ความเสี่ยงสูง:** หน่วยงานผู้มีอำนาจของรัฐสมาชิกสหภาพยุโรปจะควบคุมสินค้าจากผู้ประกอบการ 9%
- ดังนั้น บริษัทใน EU จึงอาจเลือกรับซื้อสินค้าจากประเทศความเสี่ยงต่ำเป็นหลัก
- การประเมินเพื่อจัดประเภทของประเทศผู้ผลิตนี้ส่งผลต่อผู้ผลิตในประเทศนอกสหภาพยุโรปเพียงเล็กน้อย เพราะผู้ประกอบการยังคงต้องรวบรวมข้อมูลและเอกสารที่จำเป็น แม้จะเป็นการตรวจสอบสถานะสินค้าแบบง่ายสำหรับประเทศความเสี่ยงต่ำก็ตาม

การบังคับใช้กฎหมาย



- บริษัทควรสนับสนุนผู้ผลิตของตนหากพบความเสี่ยงด้านการทำลายป่าหรือการผลิตที่ผิดกฎหมาย
 - ระบบการตรวจสอบสถานะสินค้าของบริษัท และตรวจสอบว่าสินค้าที่เกี่ยวข้องนั้นปลอดจากการทำลายป่าและผลิตอย่างถูกกฎหมายหรือไม่
- หน่วยงานผู้มีอำนาจสามารถกำหนดบทลงโทษที่รุนแรงต่อผู้ประกอบการและผู้ค้าได้ รวมถึงค่าปรับอย่างน้อย 4% ของยอดขายรวมทั้งปีใน EU หากกระทำผิดซ้ำ
 - ด้วยอัตราค่าปรับที่สูง บริษัทจึงมีแนวโน้มที่จะปฏิบัติตามข้อบังคับในการตรวจสอบสถานะสินค้าอย่างเคร่งครัด
- หน่วยงานผู้มีอำนาจของ EU ไม่มีหน้าที่ควบคุมผู้ผลิตในประเทศนอกสหภาพยุโรป
- หน่วยงานผู้มีอำนาจของ EU ไม่สามารถลงโทษผู้ผลิตหรือ SME ในประเทศนอกสหภาพยุโรปได้ (ยกเว้นกรณีที่นำสินค้าเข้าสู่ตลาด EU ด้วยตนเอง ซึ่งจะถือว่าเป็นผู้ประกอบการ แต่ก็มีโอกาสเกิดขึ้นน้อยมาก)

EUDR มีความสำคัญอย่างไรต่อเกษตรกรรายย่อยและ SME ในประเทศไทย



- กฎระเบียบ EUDR กำหนดข้อบังคับสำหรับบริษัทที่
 - นำเข้าสินค้าโภคภัณฑ์และผลิตภัณฑ์ที่เกี่ยวข้อง,
 - ขายสินค้าโภคภัณฑ์และผลิตภัณฑ์ที่เกี่ยวข้องที่ผลิตใน EU ภายในตลาด EU,
 - ส่งออกสินค้าโภคภัณฑ์และผลิตภัณฑ์ที่เกี่ยวข้องออกจาก EU,
 - คำสินค้าโภคภัณฑ์และผลิตภัณฑ์ที่เกี่ยวข้องภายใน EU.
- เนื่องจาก EUDR ไม่ได้กำหนดมาตรฐานการตรวจสอบสถานะสินค้าที่ตายตัว แต่ละบริษัทจึงสร้างระบบของตนเองขึ้นมา ซึ่งอาจทำให้เกษตรกรรายย่อยและ SME ได้รับคำร้องขอจากผู้ประกอบการแต่ละรายแตกต่างกันไป
- EUDR ไม่มีข้อบังคับโดยตรงสำหรับประเทศผู้ผลิตหรือประเทศนอกสหภาพยุโรป.
- เกษตรกรรายย่อยที่ไม่ได้นำสินค้าเข้าตลาด EU ด้วยตนเองจะไม่มีข้อบังคับทางกฎหมายโดยตรง แต่คู่ค้าทางธุรกิจ เช่น ผู้รับซื้อ อาจร้องขอข้อมูลเกี่ยวกับการผลิต โดยเฉพาะข้อมูลที่ดินที่ใช้เพาะปลูก.

EUDR มีความสำคัญอย่างไรต่อเกษตรกรรายย่อยและ SME ในประเทศไทย (ต่อ)

การบังคับใช้สำหรับเกษตรกรรายย่อย



- 1) ไม่ทำลายป่า: คือการไม่เปลี่ยนสภาพป่าเป็นพื้นที่เกษตรกรรม ซึ่งรวมถึงวนเกษตร สวนยางพารา สวนปาล์ม น้ำมัน หรือป่าปลูกเชิงพาณิชย์
- 2) ผลิตอย่างถูกกฎหมาย: คือการปฏิบัติตามกฎหมายที่เกี่ยวข้องทั้งหมดของประเทศ
- 3) รวบรวมข้อมูลพิกัดทางภูมิศาสตร์ของทุกแปลงที่ผลิตสินค้าตามข้อกำหนดของ EUDR
- 4) ความพร้อมในการส่งมอบข้อมูลและเอกสารที่เกี่ยวข้องให้แก่ผู้ซื้อ

การบังคับใช้สำหรับ SME



- 1) ตรวจสอบให้แน่ใจว่ารับซื้อวัตถุดิบจากผู้ผลิตที่ปลอดจากการทำลายป่าและผลิตอย่างถูกกฎหมายเท่านั้น
- 2) รวบรวมข้อมูลตำแหน่งทางภูมิศาสตร์ของแปลงที่มาของวัตถุดิบ
- 3) แยกสินค้าที่สอดคล้องกับ EUDR ออกจากสินค้าที่ไม่สอดคล้องหรือไม่ทราบที่มาในทุกขั้นตอนของห่วงโซ่อุปทาน
- 4) ส่งข้อมูลและเอกสารที่เกี่ยวข้องให้แก่ผู้ซื้อ

EUDR ถือว่าการเปลี่ยนสภาพป่าเป็นการทำลายป่าเมื่อใด



วันที่กำหนดเป็นวันสิ้นสุด:

เมื่อป่าไม้ถูกเปลี่ยนเป็นพื้นที่เกษตรกรรมหลังวันที่ 31 ธันวาคม 2563
ไม่ว่าจะโดยมนุษย์หรือไม่ก็ตาม

31 ธันวาคม 2563

EUDR ไม่ใช่มาตรฐานภาคสมัครใจ



EUDR เป็นกฎหมายข้อบังคับของสหภาพยุโรป



กฎระเบียบ EUDR กำหนดข้อบังคับสำหรับบริษัท ไม่ใช่สำหรับประเทศผู้ผลิตหรือประเทศนอกสหภาพยุโรป: โดยเปลี่ยนจากแนวทางสมัครใจมาเป็นข้อบังคับทางกฎหมายที่กำหนดให้บริษัทที่นำสินค้าเข้าสู่ตลาด EU ต้องดำเนินการตรวจสอบสถานะสินค้า

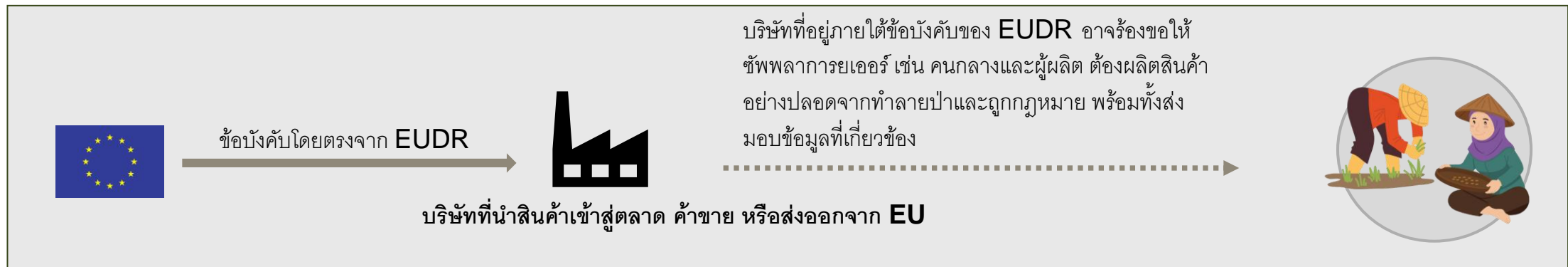


ไม่มีบทลงโทษสำหรับผู้ผลิตและ SME ในประเทศนอกสหภาพยุโรป (ตราบใดที่ไม่ได้นำสินค้าเข้าสู่ตลาด EU ด้วยตนเอง)

EUDR ใช้บังคับกับใคร

กฎระเบียบ EUDR กำหนดข้อบังคับสำหรับบริษัทที่นำสินค้าเข้าสู่ตลาด EU, ค้าขายในตลาด EU หรือส่งออกจากตลาด EU แต่ไม่มีข้อบังคับโดยตรงสำหรับประเทศผู้ผลิตหรือประเทศนอกสหภาพยุโรป

เกษตรกรรายย่อยที่ไม่ได้นำสินค้าเข้าสู่ตลาด EU ด้วยตนเองจะไม่มีข้อบังคับทางกฎหมายโดยตรง แต่คู่ค้า เช่น ผู้รับซื้อ อาจร้องขอข้อมูลเกี่ยวกับการผลิต โดยเฉพาะข้อมูลที่ดิน



คำนิยามของบทบาทต่าง ๆ ใน EUDR

คำศัพท์ใน EUDR	คำนิยาม	ตัวอย่าง
Operator ผู้ประกอบการ (โรงงานผลิต นำเข้า ส่งออก)	บุคคลหรือนิติบุคคลใด ๆ ที่นำสินค้าที่เกี่ยวข้องเข้าสู่ตลาด EU หรือ ส่งออกจากตลาด EU ("การนำเข้าสู่ตลาด" หมายถึง การนำสินค้ามาวางจำหน่ายเป็นครั้งแรก)	บริษัทที่นำเข้าสินค้าโภคภัณฑ์ที่เกี่ยวข้อง (หรือผลิตภัณฑ์ต่อเนื่อง) มายัง EU
Trader ผู้ค้า ผู้จำหน่าย	บุคคลใด ๆ ในห่วงโซ่อุปทานที่อยู่ถัดจากผู้ประกอบการ ซึ่งจัด จำหน่ายสินค้าที่เกี่ยวข้องในตลาด EU	ห้างค้าปลีกในสหภาพยุโรป

บังคับสำหรับผู้ที่มีส่วนเกี่ยวข้องในห่วงโซ่อุปทาน

ข้อบังคับส่วนใหญ่จะอยู่กับผู้ประกอบการต้นน้ำใน EU (เช่น ผู้นำเข้า เมล็ดโกโก้)

- ดำเนินการตรวจสอบสถานะสินค้าและยื่นเอกสาร DDS ผ่านระบบ IT ของ EU
- ดูแลให้มีระบบการตรวจสอบสถานะสินค้าภายในองค์กร
- รับรองความสามารถในการตรวจสอบย้อนกลับและแยกสินค้าที่สอดคล้องกับข้อกำหนดออกจากสินค้าที่ไม่สอดคล้อง

ข้อบังคับที่จำกัดสำหรับผู้ค้า (เช่น ผู้ค้าปลีก) และผู้ประกอบการปลายน้ำ

(เช่น ผู้แปรรูป, ผู้ผลิต ที่ผลิตภัณฑ์ของตนเคยผ่านการยื่น DDS มาแล้ว)

ข้อสำคัญ: "ผู้ค้า (Traders)" ใน
ความหมายของ EUDR
หมายถึงบริษัทที่จัดตั้งใน EU
และค้าสินค้าที่เกี่ยวข้องในตลาด
EU เท่านั้น ไม่ได้หมายถึงผู้รับซื้อ
สินค้าเกษตรทั่วไป

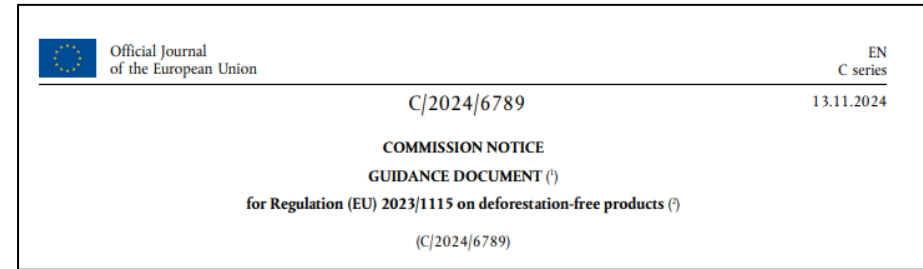
มาตรการสนับสนุนของ EUDR

คำถามที่พบบ่อย (FAQ): ให้ข้อมูลสำหรับหน่วยงานภาครัฐ ผู้ประกอบการใน EU และผู้มีส่วนได้ส่วนเสียอื่น ๆ เพื่อการนำไปปฏิบัติ [Link](#)

เอกสารคู่มือ: อยู่ระหว่างการจัดทำในหัวข้อต่าง ๆ (เช่น นิยามการใช้ประโยชน์ทางการเกษตร, การผลิตที่ถูกกฎหมาย หรือการรับรอง) [Link](#)

ระบบข้อมูล (มาตรา 33): ระบบสารสนเทศ (มาตรา 33): ระบบดิจิทัลสำหรับยื่นเอกสารแสดงการตรวจสอบสถานะสินค้า [Link](#) and [Registration](#)

แหล่งสังเกตการณ์การทำลายป่าและความเสื่อมโทรมของป่า [Link to Map](#) ข้อมูลเพิ่มเติม [here](#).



คำนิยามที่สำคัญ



สไลด์ต่อไปนี้จะกล่าวถึงคำนิยามที่สำคัญของ EUDR.



คำนิยามทั้งหมดสามารถดูได้จากตัวบทกฎหมายของ EUDR.



คำอธิบายเพิ่มเติมมีอยู่ในส่วนของคำถามที่พบบ่อยและเอกสารคู่มือ.

คำนิยามสำคัญจากตัวบทกฎหมายของ EUDR

ตัวบทกฎหมายของ EUDR



L 150/206 EN Official Journal of the European Union 9.6.2023

REGULATION (EU) 2023/1115 OF THE EUROPEAN PARLIAMENT AND OF THE COUNCIL
of 31 May 2023
on the making available on the Union market and the export from the Union of certain commodities and products associated with deforestation and forest degradation and repealing Regulation (EU) No 995/2010
(Text with EEA relevance)

THE EUROPEAN PARLIAMENT AND THE COUNCIL OF THE EUROPEAN UNION,

Having regard to the Treaty on the Functioning of the European Union, and in particular Article 192(1) thereof,

Having regard to the proposal from the European Commission,

After transmission of the draft legislative act to the national parliaments,

Having regard to the opinion of the European Economic and Social Committee ⁽¹⁾,

After consulting the Committee of the Regions,

Acting in accordance with the ordinary legislative procedure ⁽²⁾,

Whereas:

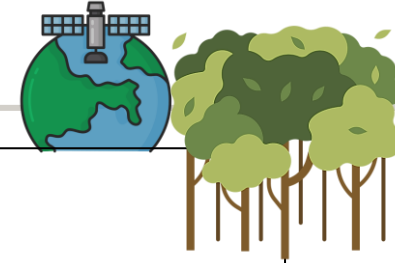
(1) Forests provide a broad variety of environmental, economic and social benefits, including timber and non-wood forest products and environmental services essential for humankind, as they harbour most of the Earth's terrestrial biodiversity. They maintain ecosystem functions, help protect the climate system, provide clean air and play a vital role for the purification of waters and soils as well as for water retention and recharge. Large forest areas act as a moisture source and help prevent desertification of continental regions. In addition, forests provide

Article 2
Definitions

For the purposes of this Regulation, the following definitions apply:

- (1) 'relevant commodities' means cattle, cocoa, coffee, oil palm, rubber, soya and wood;
- (2) 'relevant products' means products listed in Annex I that contain, have been fed with or have been made using relevant commodities;
- (3) 'deforestation' means the conversion of forest to agricultural use, whether human-induced or not;
- (4) 'forest' means land spanning more than 0,5 hectares with trees higher than 5 metres and a canopy cover of more than 10 %, or trees able to reach those thresholds in situ, excluding land that is predominantly under agricultural or urban land use;
- (5) 'agricultural use' means the use of land for the purpose of agriculture, including for agricultural plantations and set-aside agricultural areas, and for rearing livestock;
- (6) 'agricultural plantation' means land with tree stands in agricultural production systems, such as fruit tree plantations, oil palm plantations, olive orchards and agroforestry systems where crops are grown under tree cover; it includes all plantations of relevant commodities other than wood; agricultural plantations are excluded from the definition of 'forest';
- (7) 'forest degradation' means structural changes to forest cover, taking the form of the conversion of:
 - (a) primary forests or naturally regenerating forests into plantation forests or into other wooded land; or
 - (b) primary forests into planted forests;

คำนิยาม: ป่าไม้



ป่าไม้:
= พื้นที่ขนาด > 0.5 เฮกตาร์
+ ต้นไม้สูงกว่า 5 เมตร
+ มีเรือนยอดปกคลุม > 10% (ไม่นับรวมที่ดินที่ใช้ประโยชน์ทาง
การเกษตรหรือในเขตเมือง)

Forest in FAO's นิยามศัพท์ land spanning more than 0,5 hectares with trees higher than 5 metres and a canopy cover of more than 10 %, or trees able to reach those thresholds in situ, excluding land that is predominantly under agricultural or urban land use

ไม่มีกลไกในการยอมรับคำนิยามป่าไม้ของแต่ละประเทศ หากคำนิยามป่าไม้ของประเทศใดแตกต่างจากของ EUDR จะต้องใช้คำนิยามทั้งสองควบคู่กันเพื่อให้เป็นไปตามข้อกำหนดด้านการผลิตที่ถูกกฎหมาย

"ป่า" หมายถึง ที่ดินขนาดมากกว่า 0.5 เฮกตาร์ (3.125 ไร่) ที่มีต้นไม้สูงกว่า 5 เมตร และมีเรือนยอดปกคลุมมากกว่า 10% หรือต้นไม้ที่สามารถเติบโตได้ถึงระดับดังกล่าวในสภาพธรรมชาติ ไม่นับรวมที่ดินที่ใช้ประโยชน์ทางการเกษตรหรือในเขตเมืองเป็นหลัก

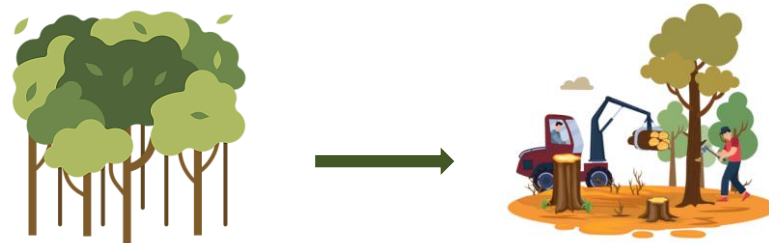
คำนิยาม: การทำลายป่า

Deforestation is defined as the conversion of forest to agricultural use, whether human-induced or not.

'agricultural use' means the use of land for the purpose of agriculture, including for agricultural plantations **of natural rubber and palm oil**, set-aside agricultural areas, **agroforestry** and for rearing livestock

“การทำลายป่า” หมายถึง การแปลงสภาพป่าเป็นพื้นที่การเกษตร ไม่ว่าจะเกิดจากมนุษย์หรือไม่ก็ตาม

“การใช้ประโยชน์เพื่อการเกษตร” หมายถึง การใช้ที่ดินเพื่อเกษตรกรรม ซึ่งรวมถึงสวนเกษตร และที่ดินจัดสรรเพื่อการเกษตร และที่ดินเพื่อการปศุสัตว์



ตัวอย่างเช่น สวนปาล์มน้ำมัน
จัดเป็น 'การใช้ประโยชน์ทาง
การเกษตร' และไม่ถือเป็น 'ป่าไม้'
ตามกฎหมายของ EUDR ดังนั้นการ
เปลี่ยนสภาพป่าเป็นสวนปาล์ม
น้ำมันจึงถือเป็นการทำลายป่า

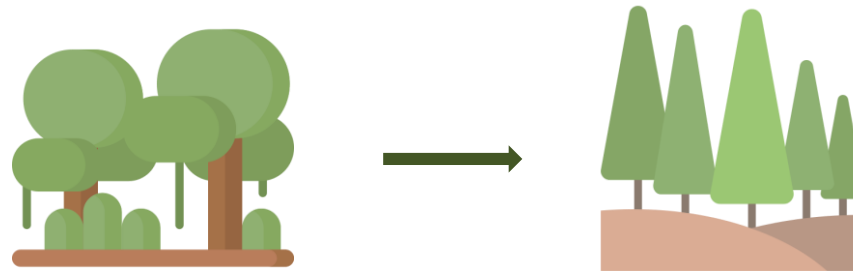
คำนิยาม: การทำให้ป่าเสื่อมโทรม

The conversion of **primary forests** or **naturally regenerating forests** into plantation forests or into other wooded land; or primary forests into planted forests;

“การทำให้ป่าเสื่อมโทรม” หมายถึง มีการเปลี่ยนแปลงผืนป่าในรูปแบบของ

ก) เปลี่ยนสภาพป่าปฐมภูมิหรือป่าฟื้นฟูตามธรรมชาติไปเป็นป่าปลูกเชิงพาณิชย์หรือพื้นที่ป่าไม้อื่น ๆ หรือ

ข) ป่าปฐมภูมิถูกแปลงเป็นป่าปลูก



คำนิยาม: วนเกษตรภายใต้กฎระเบียบ EUDR

ระบบวนเกษตรไม่ถือเป็นป่าไม้ แต่เป็นพื้นที่เกษตรกรรม

- ผลิตภัณฑ์จากระบบวนเกษตรที่สร้างขึ้นโดยการเปลี่ยนสภาพป่าหลังวันที่มีผลบังคับใช้ย้อนหลัง จะถือว่า **"ปลอดจากการทำลายป่า"** และไม่สามารถวางจำหน่ายในตลาด EU ได้
- ผลิตภัณฑ์จากระบบวนเกษตรที่มีอยู่ก่อนวันบังคับใช้ หรือสร้างขึ้นบนที่ดินที่ไม่ใช่ป่าหลังปี 2563 จะถือว่า **"ปลอดจากการทำลายป่า"** และสามารถวางจำหน่ายในตลาด EU ได้



คำนิยาม: ปลอดภัยจากการทำลายป่า

means that the relevant products contain, have been fed with or have been made using, relevant commodities that were produced on land that **has not been subject to deforestation** after 31 December, 2020; and in the case of relevant products that contain or have been made using wood, that the wood has been harvested from the forest **without inducing forest degradation** after 31 December, 2020



ผลิตภัณฑ์ที่ "ปลอดภัยจากการทำลายป่า" หมายถึง

- ผลิตภัณฑ์ที่มีส่วนประกอบ เพาะเลี้ยง หรือผลิตโดยใช้สินค้าโภคภัณฑ์ที่มาจากที่ดินที่ไม่ได้ผ่านการทำลายป่าหลังวันที่ 31 ธันวาคม พ.ศ. 2563 และ
- ในกรณีของผลิตภัณฑ์ที่มีไม้เป็นส่วนประกอบหรือทำจากไม้ ไม้เหล่านั้นจะต้องถูกเก็บเกี่ยวจากป่าโดยไม่ก่อให้เกิดความเสื่อมโทรมของป่าหลังวันที่ 31 ธันวาคม พ.ศ. 2563

คำนิยาม: การผลิตที่ถูกต้องกฎหมาย

กฎหมายที่บังคับใช้ในประเทศผู้ผลิตเกี่ยวกับสถานะทางกฎหมายของพื้นที่การผลิตในด้าน:

- (a) **land use rights**; สิทธิการใช้ที่ดิน
- (b) **environmental protection**; การปกป้องสิ่งแวดล้อม
- (c) forest-related rules, including forest management and biodiversity conservation, where directly related to wood harvesting;
กฎระเบียบที่เกี่ยวข้องกับป่าไม้ รวมถึงการจัดการป่าไม้และการอนุรักษ์ความหลากหลายทางชีวภาพ ที่เกี่ยวข้องโดยตรงกับการเก็บเกี่ยวไม้
- (d) third parties' rights; สิทธิของบุคคลที่สาม

สิ่งสำคัญคือต้องประเมินว่ากฎหมายใดบ้างที่เกี่ยวข้อง: กฎหมายนั้นเกี่ยวข้องกับสถานะทางกฎหมายของพื้นที่การผลิตหรือไม่ และสอดคล้องกับวัตถุประสงค์ของ EUDR (การลดการทำลายป่า ความเสื่อมโทรมของป่า การเปลี่ยนแปลงสภาพภูมิอากาศ และการสูญเสียความหลากหลายทางชีวภาพ) หรือไม่

คำนิยาม: การผลิตที่ถูกต้องกฎหมาย (ต่อ)



กฎหมายที่บังคับใช้ในประเทศผู้ผลิตเกี่ยวกับสถานะทางกฎหมายของพื้นที่การผลิตในด้าน:

(e) labour rights; สิทธิแรงงาน

(f) human rights protected under international law; สิทธิมนุษยชนที่ได้รับการคุ้มครองภายใต้กฎหมายระหว่างประเทศ

(g) the principle of free, prior and informed consent (FPIC), including as set out in the UN Declaration on the Rights of Indigenous Peoples;

หลักการให้ความยินยอมโดยอิสระ ล่วงหน้า และได้รับข้อมูล (FPIC) รวมถึงที่กำหนดไว้ในปฏิญญาสหประชาชาติว่าด้วยสิทธิของชนเผ่าพื้นเมือง

(h) tax, anti-corruption, trade and customs regulations.; กฎระเบียบด้านภาษี การต่อต้านการทุจริต การค้า และศุลกากร

คำนิยาม: การตรวจสอบสถานะสินค้า



ข้อบังคับหลักสำหรับผู้ประกอบการ* (บริษัทที่นำสินค้าเข้าสู่ตลาด EU เป็นรายแรก หรือส่งออกจากตลาด EU)

ข้อกำหนดด้านข้อมูล (มาตรา 9) ต้องรวบรวมข้อมูลพิกัดทางภูมิศาสตร์และข้อมูลอื่น ๆ --> เพื่อให้สามารถตรวจสอบย้อนกลับได้อย่างเข้มงวดเพื่อเชื่อมโยงสินค้าไปยังแปลงที่ดินที่ผลิต การใช้พิกัดทางภูมิศาสตร์เป็นวิธีที่ง่ายและคุ้มค่าที่สุดในการได้มาซึ่งข้อมูลทางภูมิศาสตร์ที่จำเป็น

การประเมินความเสี่ยง (มาตรา 10) ใช้เกณฑ์ต่าง ๆ เช่น สถานการณ์การทำลายป่า ข้อเรียกร้องอย่างสมเหตุสมผลจากชนเผ่าพื้นเมือง ความเสี่ยงที่จะเกิดการหลบเลี่ยงกฎหมาย การรับรอง เป็นต้น...

การลดความเสี่ยง (มาตรา 11) การร้องขอข้อมูลเพิ่มเติม การสนับสนุนซัพพลายเออร์ โดยเฉพาะเกษตรกรรายย่อย ผ่านการเสริมสร้างศักยภาพและการลงทุน

*รวมถึงบริษัทที่ไม่ใช่ **SME** ที่ค้าขายสินค้าโภคภัณฑ์และผลิตภัณฑ์ที่เกี่ยวข้องภายในตลาดสหภาพยุโรปที่ต้องยื่นขอรับรองการ ตรวจสอบสถานะสินค้า ประเด็นนี้ไม่เกี่ยวข้องกับผู้มีส่วนได้ส่วนเสียในเอเชียตะวันออกเฉียงใต้

Due Diligence Statement (DDS)

เอกสารแสดงการตรวจสอบ
สถานะสินค้า

คำนิยาม: พิกัดทางภูมิศาสตร์



ผู้ประกอบการต้องยื่นข้อมูลพิกัดทางภูมิศาสตร์ของแปลงที่ดินที่ผลิตสินค้าโภคภัณฑ์ที่เกี่ยวข้อง:

- แปลงที่ดินขนาดเล็กกว่า 4 เฮกตาร์ และสถานประกอบการเลี้ยงปศุสัตว์: ต้องระบุพิกัดทางภูมิศาสตร์เพียงจุดเดียว (ละติจูดและลองจิจูด)
- สำหรับแปลงที่ดินขนาดใหญ่กว่า 4 เฮกตาร์ที่ใช้ผลิตสินค้าอื่น ๆ นอกจากปศุสัตว์: ต้องระบุขอบเขตของแปลงที่ดินเป็นรูปหลายเหลี่ยม (Polygon)

“พิกัดทางภูมิศาสตร์” หมายถึง พิกัดทางภูมิศาสตร์ของที่ดินโดยแสดงละติจูดและลองจิจูดอย่างน้อยอย่างละ 1 จุด และใช้ทศนิยมอย่างน้อย 6 หลัก สำหรับที่ดินซึ่งใช้ในการผลิตสินค้าโภคภัณฑ์ นอกเหนือจากปศุสัตว์ ซึ่งมีขนาดมากกว่า 25 ไร่ จะต้องระบุพิกัดภูมิศาสตร์ของที่ดินโดยใช้รูปปิดหลายเหลี่ยม ที่มีจุดละติจูดและลองจิจูดเพียงพอเพื่อระบุขอบเขตที่ดิน

คำนิยาม: พิกัดทางภูมิศาสตร์



The geographical location of a plot of land described by means of latitude and longitude coordinates corresponding to at least one latitude and one longitude point and using **at least six decimal digits** for plots of land of more than four hectares used for the production of the relevant commodities other than cattle, this shall be provided using polygons with sufficient latitude and longitude points to describe the perimeter of each plot of land;

"พิกัดทางภูมิศาสตร์ของแปลงที่ดิน" หมายถึง พิกัดที่ระบุด้วยค่าละติจูดและลองจิจูดอย่างน้อยหนึ่งจุด โดยใช้ทศนิยมอย่างน้อยหกหลัก สำหรับแปลงที่ดินที่ใหญ่กว่า 4 เฮกตาร์ (25 ไร่) ที่ใช้ผลิตสินค้าอื่น ๆ นอกจากปศุสัตว์ ให้ระบุขอบเขตโดยใช้รูปหลายเหลี่ยม (Polygon) ที่มีจุดละติจูดและลองจิจูดเพียงพอที่จะแสดงขอบเขตของแต่ละแปลงได้

ประเด็นสำคัญเกี่ยวกับข้อบังคับ



- ➔ **เกษตรกรรายย่อยที่ไม่ได้นำสินค้าเข้าตลาด EU ด้วยตนเองจะไม่มีข้อบังคับทางกฎหมายโดยตรง**
- ➔ **ผู้ประกอบการคือผู้ที่ต้องปฏิบัติตามข้อกำหนดการตรวจสอบสถานะสินค้า**
 - อย่างไรก็ตาม คู่ค้าอาจร้องขอข้อมูลจากเกษตรกรรายย่อย เช่น พิกัดทางภูมิศาสตร์ของแปลงที่ดิน และข้อมูลเกี่ยวกับการได้มาซึ่งที่ดินอย่างถูกต้องตามกฎหมาย
 - นอกจากนี้ คู่ค้าอาจร้องขอเอกสารเพิ่มเติม หรือทดสอบข้อมูลผ่านการสำรวจหรือการตรวจประเมิน
 - ผู้ค้าที่เป็น SME ไม่มีข้อบังคับอื่นใดนอกจากการรวบรวม เก็บรักษา และจัดเตรียมข้อมูลให้พร้อมเมื่อมีการร้องขอ

แหล่งข้อมูลเพิ่มเติม

ตัวบทกฎหมายของ EUDR

การดำเนินการตามกฎหมายระบุว่าด้วยสินค้าปลอดจากการทำลาย

ป่า

ระบบรหัสผลิตภัณฑ์

คำถามที่พบบ่อยและเอกสารคู่มือ

รายชื่อผลิตภัณฑ์ที่
อยู่ภายใต้ข้อบังคับ
และคำนิยามต่าง ๆ
อยู่ในตัวบทกฎหมาย
ของ EUDR

แบบฝึกหัด 1 - EUDR คืออะไร?

เมื่อได้ยินเสียงสัญญาณ ให้จับคู่กับคนที่อยู่ใกล้ที่สุด และพูดคุยเกี่ยวกับ EUDR เป็นภาษาไทย:

อธิบาย EUDR ให้กันและกัน

ระบุคำถามที่อาจเกิดขึ้น



ช่วงแลกเปลี่ยนความคิดเห็น

การอธิบายเรื่อง EUDR ให้คู่ของคุณฟังเป็นอย่างไรบ้าง?

อะไรที่ง่าย/ยาก?

มีคำถามอะไรเกิดขึ้นบ้าง?



สรุป: คำศัพท์และคำนิยาม



- คำนิยามที่เป็นทางการ (ภาษาอังกฤษ)
- คำนิยามที่เป็นทางการ (ภาษาไทย)
- คำอธิบายคำนิยามสำหรับ SME/เกษตรกร

สรุปและขั้นตอนต่อไป



สรุปและขั้นตอนต่อไป



มีคำถามเพิ่มเติมหรือไม่



ความคิดเห็นจากผู้เข้าร่วมถึงวิทยากรสำหรับวันแรก



ทบทวนความคาดหวัง: มีประเด็นใดที่ได้รับคำตอบแล้วบ้าง



ภาพรวมของวันที่ 2

ประเด็นสำคัญที่สุดจากการอบรม



- เกษตรกรรายย่อยที่ไม่ได้นำสินค้าเข้าตลาด EU ด้วยตนเองจะไม่มีข้อบังคับทางกฎหมายโดยตรง
- ผู้ประกอบการ (ผู้นำสินค้านำเข้าสู่ EU) ต้องปฏิบัติตามข้อบังคับในการตรวจสอบสถานะสินค้า (รวบรวมข้อมูล, ประเมินความเสี่ยง, ลดความเสี่ยง และยื่นเอกสาร DDS - ดูมาตรา 4 และ 8 ของ EUDR)
- ผู้ประกอบการอาจร้องขอข้อมูลเกี่ยวกับผลิตภัณฑ์จากเกษตรกรรายย่อย ดังนี้:

1. ปลอดภัยจากการทำลายป่า

ผลิตภัณฑ์ต้องไม่ได้มาจากแปลงที่ดินที่เปลี่ยนสภาพจากป่า เป็นพื้นที่เกษตรกรรมหลังวันที่ 31 ธันวาคม 2563

- วนเกษตร (เช่น กาแฟ) ถือเป็นพื้นที่เกษตรกรรม ดังนั้นสินค้าจากพื้นที่ป่าที่ถูกเปลี่ยนเป็นวนเกษตร หลังปี 2563 จะไม่สามารถเข้าสู่ตลาด EU ได้
- จะเข้าได้ก็ต่อเมื่อมาจากพื้นที่วนเกษตรหรือพื้นที่เกษตรกรรมที่มีอยู่แล้วก่อนวันที่ 31 ธันวาคม 2563

ประเด็นสำคัญที่สุดจากการอบรม



2. ผลิตตามกฎหมายที่เกี่ยวข้องของประเทศผู้ผลิต

3. ตรวจสอบย้อนกลับไปยังแหล่งที่ผลิตได้ (มีข้อมูลพิกัดทางภูมิศาสตร์) และต้องแยกออกจากสินค้าที่ไม่เป็นไปตามข้อกำหนด

- รวบรวมข้อมูลเพียงครั้งเดียวก็เพียงพอ ยกเว้นกรณีที่มีการเปลี่ยนแปลงพื้นที่การผลิต
- ไม่จำเป็นต้องใช้ข้อมูลส่วนบุคคลในการรวบรวมข้อมูลพิกัดทางภูมิศาสตร์



EUDR ToT – วันที่ 2

เตรียมตัวก่อนเริ่มอบรม

ประเด็นสำคัญที่ท่านได้รับจากวันแรกมีอะไรบ้าง?

มีคำถามหรือข้อคิดเห็นใดค้างคาหรือไม่?

กำหนดการของวันนี้?



แบบฝึกหัด: ประโยชน์ที่เกษตรกรอาจได้รับจาก EUDR

เป็นคู่:

ทบทวนประโยชน์ที่เป็นไปได้หรือคำศัพท์สำคัญที่คุณได้รับ

อภิปรายว่าท่านเห็นด้วยกับประโยชน์ดังกล่าวหรือไม่ หรือ

อภิปรายว่าคำศัพท์สำคัญนั้นสะท้อนถึงประโยชน์ที่เป็นไปได้ในระดับใด

อภิปรายกลุ่มใหญ่เพื่อสรุปสิ่งที่ได้จากการหารือและประเด็นประโยชน์ที่เป็นไปได้



ประโยชน์ที่เกษตรกรอาจได้รับจาก EUDR I



เป็นเจ้าของข้อมูลพิกัดทางภูมิศาสตร์ช่วยให้เกษตรกรรายย่อยมีจุดยืนที่เข้มแข็งและเป็นอิสระมากขึ้นในห่วงโซ่คุณค่า ซึ่งนำไปสู่ราคาที่เป็นธรรมยิ่งขึ้น เพราะทำให้สามารถเข้าถึงห่วงโซ่อุปทานได้โดยตรง



ห่วงโซ่คุณค่าที่โปร่งใสและตรวจสอบย้อนกลับได้ จะช่วยให้เกษตรกรรายย่อยสามารถเข้าถึงตลาดใหม่ ๆ และให้ความสำคัญกับความยั่งยืนของผลิตภัณฑ์ได้



การมุ่งเน้นการผลิตที่ยั่งยืนยังสามารถนำไปสู่ราคาที่เป็นธรรมมากขึ้นสำหรับเกษตรกรรายย่อย

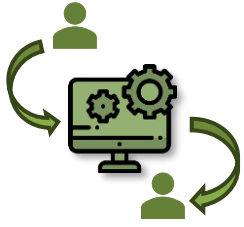


กรณีที่มีการละเมิดสิทธิในที่ดิน เกษตรกรรายย่อยหรือตัวแทนสามารถยื่นเรื่องร้องเรียนพร้อมหลักฐานไปยังบริษัทและหน่วยงานผู้มีอำนาจของ EU เพื่อปกป้องสิทธิในที่ดินของตนได้



สหภาพยุโรปกำลังเสริมสร้างความร่วมมือกับประเทศคู่ค้า โดยให้ความสำคัญกับเกษตรกรรายย่อยและส่งเสริมผลประโยชน์ของเกษตรกร

ประโยชน์ที่เกษตรกรอาจได้รับจาก EUDR II

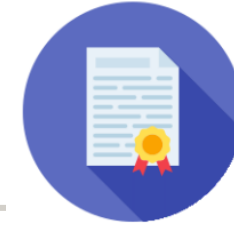


เกษตรกรรายย่อยจะได้รับประโยชน์จากการสนับสนุนทางเทคนิคหรือการเสริมสร้างศักยภาพจากคู่ค้าทางธุรกิจ ซึ่งต้องอาศัยการแลกเปลี่ยนข้อมูลและควรให้การสนับสนุนเกษตรกรรายย่อยซึ่งเป็นส่วนหนึ่งของมาตรการลดความเสี่ยง .



ในการประเมินความเสี่ยง บริษัทจะต้องปรึกษาหารือและร่วมมือกับกลุ่มชนพื้นเมืองและชุมชนท้องถิ่น ซึ่งจะช่วยให้เสียงของกลุ่มคนชายขอบเป็นที่รับฟังและเข้าถึงได้มากขึ้น หากการปรึกษาหารือชี้ให้เห็นว่ากลุ่มคนเหล่านี้เสียเปรียบ บริษัทมีภาระผูกพันที่ต้องดำเนินมาตรการลดความเสี่ยงตามที่กล่าวมาข้างต้น

บทบาทของระบบการรับรอง I



- สินค้าที่ได้รับการรับรองมาตรฐานต่าง ๆ ไม่ได้หมายความว่า จะสอดคล้องกับ EUDR โดยอัตโนมัติ บริษัทต้องดำเนินการตามข้อบังคับในการตรวจสอบสถานะสินค้าเสมอ ไม่ว่าจะสินค้านั้นได้รับการรับรองหรือไม่ก็ตาม
 - กฎระเบียบ EUDR ระบุเพียงว่าการรับรองเป็นหนึ่งใน 14 เกณฑ์ที่บริษัทควรพิจารณาในการประเมินความเสี่ยง
- อย่างไรก็ตาม ระบบการรับรองสามารถสนับสนุนบริษัทให้ปฏิบัติตามข้อกำหนดของ EUDR ได้ เช่น
 - สินค้าที่ได้รับการรับรองมักมีความเสี่ยงด้านการทำลายป่าและการผลิตที่ผิดกฎหมายน้อยกว่า (ขึ้นอยู่กับแต่ละระบบการรับรอง)
 - การซื้อสินค้าที่ได้รับการรับรองจะช่วยให้บริษัทรวบรวมข้อมูลที่จำเป็นตามข้อกำหนดของ EUDR ได้ง่ายขึ้น
 - ระบบการรับรองบางระบบมีโครงการสนับสนุนเกษตรกรรายย่อย ซึ่งอาจเป็นการช่วยให้ปฏิบัติตามข้อกำหนดของ EUDR ไปในตัว

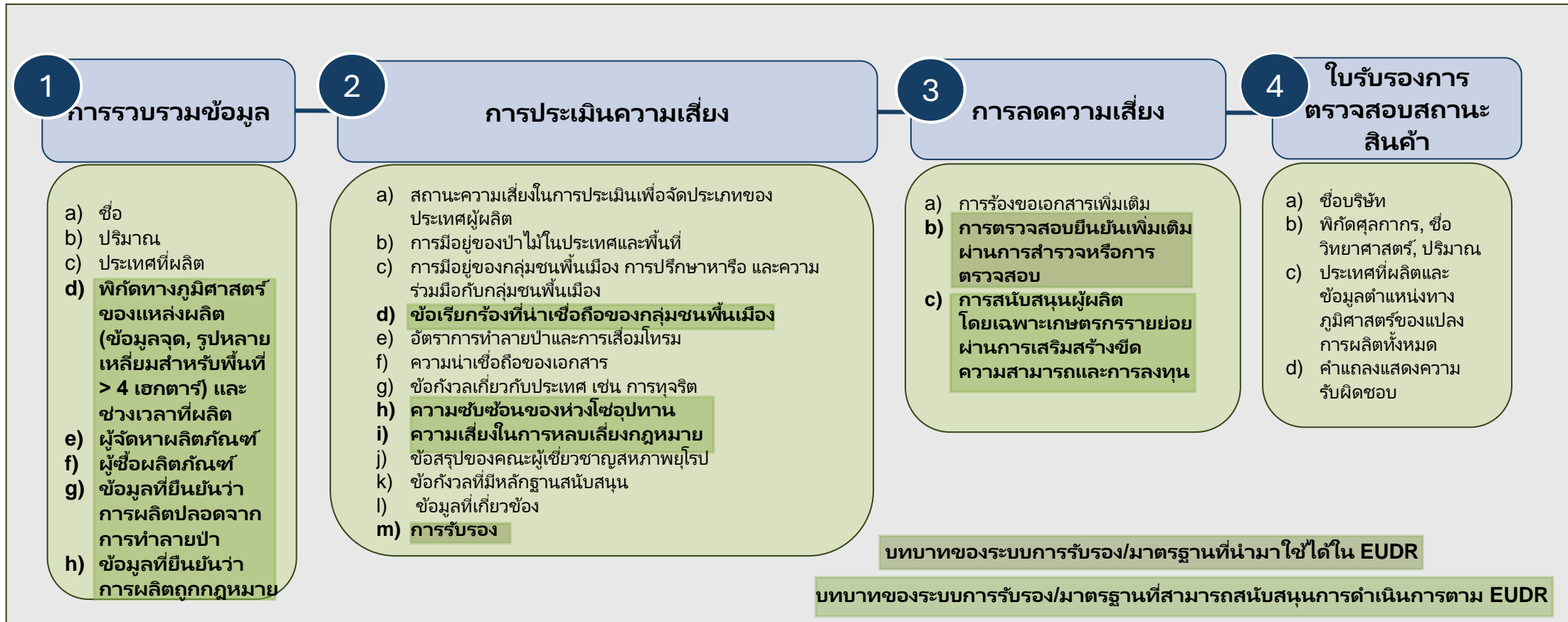
ไขข้อสงสัย

บทบาทของระบบการรับรอง II



- ระบบการรับรองอาจช่วยสนับสนุนการปฏิบัติตามข้อกำหนดของ EUDR ในด้านต่าง ๆ เช่น การทำแผนที่พิกัดทางภูมิศาสตร์ หรือตัวชี้วัดทางกฎหมายบางประการ แต่นั่นไม่ได้มาแทนที่ความรับผิดชอบของผู้ประกอบการในการตรวจสอบสถานะสินค้า
- หากต้องการข้อมูลเพิ่มเติม โปรดติดต่อสหกรณ์หรือผู้ให้การรับรองของท่าน

บทบาทของระบบการรับรองใน EUDR



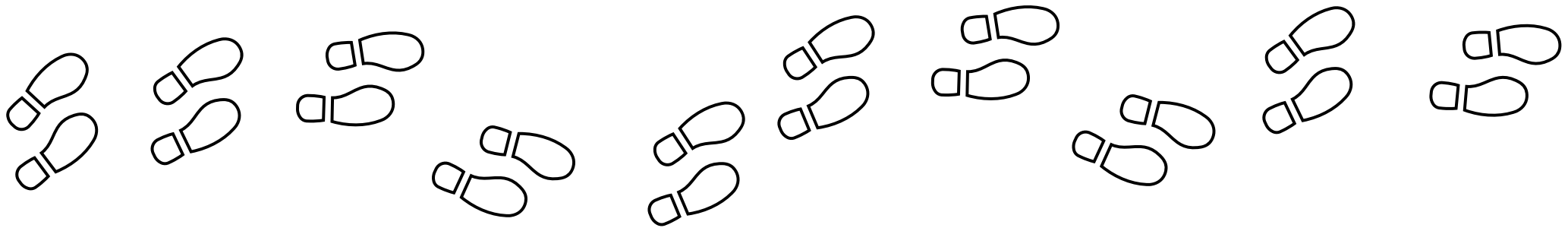


หัวข้อบรรยาย: การตรวจสอบย้อนกลับในห่วงโซ่อุปทาน

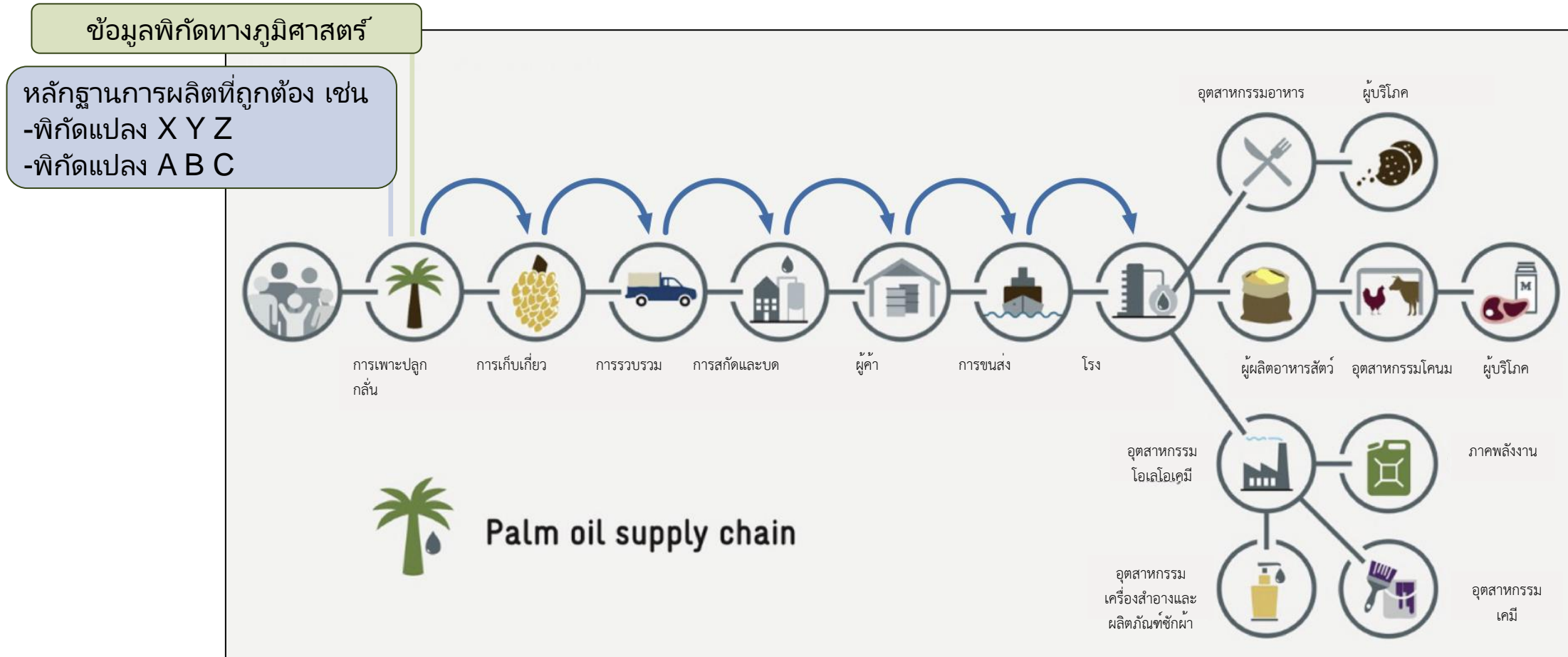
การตรวจสอบย้อนกลับ

"การตรวจสอบย้อนกลับ หมายถึง ความสามารถของผู้ที่มีส่วนเกี่ยวข้องในการ เชื่อมโยงสินค้าหรือวัตถุดิบเข้ากับข้อมูลเกี่ยวกับประวัติ สถานที่ เจ้าของ และการ เปลี่ยนแปลง ณ จุดต่าง ๆ ในห่วงโซ่อุปทาน นับตั้งแต่แหล่งผลิตไปจนถึงผู้บริโภค" ข้อมูลที่เกี่ยวข้องกับสินค้าโภคภัณฑ์ยังรวมถึงประเด็นด้านความยั่งยืน ณ แหล่งผลิต โดยเฉพาะอย่างยิ่งการสูญเสียพื้นที่ป่า"

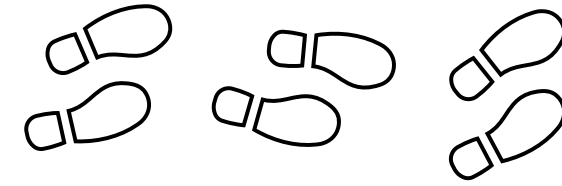
(สถาบันทรัพยากรโลก (2566) - การตรวจสอบย้อนกลับและความโปร่งใสในห่วงโซ่อุปทานสำหรับสินค้าเกษตรและป่าไม้)



ตัวอย่าง: ห่วงโซ่อุปทานน้ำมันปาล์ม



การตรวจสอบย้อนกลับ (มาตรา 2 (28) + มาตรา 9)



- รวบรวมข้อมูลเพียงครั้งเดียวก็เพียงพอ ยกเว้นกรณีที่มีการเปลี่ยนแปลงพื้นที่การผลิต.
- สามารถใช้ระบบตรวจสอบย้อนกลับของประเทศ หรือความพยายามของสหกรณ์และหน่วยงานรับรองในการทำแผนที่พิกัดทางภูมิศาสตร์ได้หากเป็นไปตามข้อกำหนด.
- หากสินค้าไม่ได้ถูกส่งออกไปยังตลาด EU โดยตรง คู่ค้าทางธุรกิจที่เป็นผู้นำเข้าจะต้องทวนสอบและพิสูจน์ว่าข้อมูลพิกัดทางภูมิศาสตร์นั้นถูกต้อง.
- ไม่จำเป็นต้องใช้ข้อมูลส่วนบุคคลในการรวบรวมข้อมูลพิกัด.
- เพื่อให้เป็นไปตามข้อกำหนดด้านการตรวจสอบย้อนกลับของ EUDR จำเป็นต้องมีข้อมูลพิกัดทางภูมิศาสตร์จากแปลงที่ดินที่ผลิตสินค้า และต้องไม่นำสินค้านั้นไปปะปนกับสินค้าอื่นตลอดห่วงโซ่คุณค่า เพื่อให้สามารถตรวจสอบย้อนกลับแต่ละล็อตการผลิตไปยังพิกัดทางภูมิศาสตร์ที่เกี่ยวข้องได้.

การเป็นเจ้าของข้อมูล



- การเป็นเจ้าของข้อมูล คือการมีสิทธิ์ตามกฎหมายและอำนาจควบคุมชุดข้อมูลได้อย่างสมบูรณ์ ซึ่งจะให้ข้อมูลและกำหนดเจ้าของที่ถูกต้องของสินทรัพย์ข้อมูล รวมถึงนโยบายการได้มา การใช้ และการแจกจ่ายที่เจ้าของข้อมูลเป็นผู้ดำเนินการ.
- เจ้าของข้อมูลมีสิทธิแต่เพียงผู้เดียวในการอ่าน แก้ไข และลบข้อมูล รวมถึงมีความรับผิดชอบและรับผิดชอบต่อข้อมูลนั้น.
- ข้อมูลมักถูกมองว่าเป็นสินทรัพย์ในการแข่งขัน มีต้นทุนการผลิตสูง และสร้างขึ้นโดยผู้มีส่วนได้ส่วนเสียหลายฝ่ายเพื่อวัตถุประสงค์ที่แตกต่างกัน จึงมักไม่มีการแบ่งปันแต่จะถูกเก็บแยกไว้ ทำให้เกษตรกรไม่สามารถเข้าถึงและใช้งานได้ ซึ่งสะท้อนถึงความท้าทายด้านการเป็นเจ้าของข้อมูล.
- จำเป็นต้องทำให้แน่ใจว่าเกษตรกรสามารถเข้าถึงข้อมูลของตนเองได้ เพื่อที่จะได้รับประโยชน์จากการเป็นเจ้าของข้อมูลและอธิปไตยทางข้อมูล.

การเป็นเจ้าของข้อมูล – ข้อกำหนดเฉพาะในประเทศไทย



หลักการสำคัญของ PDPA:

อ้างอิง: พระราชบัญญัติคุ้มครองข้อมูลส่วนบุคคล พ.ศ. 2562

- ข้อมูลส่วนบุคคลภายใต้ PDPA หมายถึง ข้อมูลใดๆ ที่เกี่ยวกับบุคคลซึ่งทำให้สามารถระบุตัวตนของบุคคลนั้นได้ ไม่ว่าจะทางตรงหรือทางอ้อม แต่ไม่รวมถึงข้อมูลของผู้ที่เสียชีวิตไปแล้ว
- **การรวบรวมข้อมูลส่วนบุคคลต้องจำกัดอยู่เพียงเท่าที่จำเป็นภายใต้วัตถุประสงค์อันชอบด้วยกฎหมายของผู้ควบคุมข้อมูล**
- การประมวลผลข้อมูลส่วนบุคคลต้องเป็นไปตามฐานทางกฎหมายที่กำหนดไว้ใน PDPA เช่น **ความยินยอม ข้อผูกพันตามสัญญา หรือประโยชน์อันชอบธรรม**
- การประมวลผลข้อมูลส่วนบุคคลบางประเภท โดยเฉพาะข้อมูลที่ละเอียดอ่อน เช่น ข้อมูลสุขภาพและประวัติอาชญากรรม จะอยู่ภายใต้ข้อกำหนดที่เข้มงวดยิ่งขึ้น
- เมื่อมีการโอนข้อมูลส่วนบุคคลไปยังต่างประเทศ ประเทศปลายทางต้องมีมาตรฐานการคุ้มครองข้อมูล**ที่เพียงพอ**
- ผู้ควบคุมข้อมูลและผู้ประมวลผลข้อมูลต้องจัดให้มีมาตรการรักษาความปลอดภัยที่เหมาะสมในการประมวลผลข้อมูลส่วนบุคคล

อภิปรายกลุ่มใหญ่

- ท่านคิดว่าการสร้างห่วงโซ่อุปทานที่ตรวจสอบย้อนกลับได้ในประเทศไทยมีความเป็นไปได้ในระดับใด ใครคือผู้มีส่วนได้ส่วนเสีย และในภาคส่วนใด ท่านมองเห็นความท้าทายในเรื่องใดบ้าง
- ใครคือผู้มีส่วนได้ส่วนเสียที่จำเป็นต่อการสนับสนุนการตรวจสอบย้อนกลับตลอดห่วงโซ่อุปทาน
- ความพยายามในปัจจุบันตอบสนองความคาดหวังได้มากน้อยเพียงใด
- เกษตรกรรายย่อยและแนวทางปฏิบัติของพวกเขาจำเป็นต้องมีอะไรบางอย่างเพื่อให้ห่วงโซ่อุปทานสามารถตรวจสอบย้อนกลับได้อย่างสมบูรณ์ (โดยคำนึงถึงคนกลาง)



แบบฝึกหัด: การตรวจสอบย้อนกลับตลอดห่วงโซ่อุปทานของคุณ

กิจกรรมกลุ่ม (2-3 กลุ่ม) – การตรวจสอบย้อนกลับตลอดห่วงโซ่อุปทานของคุณ:

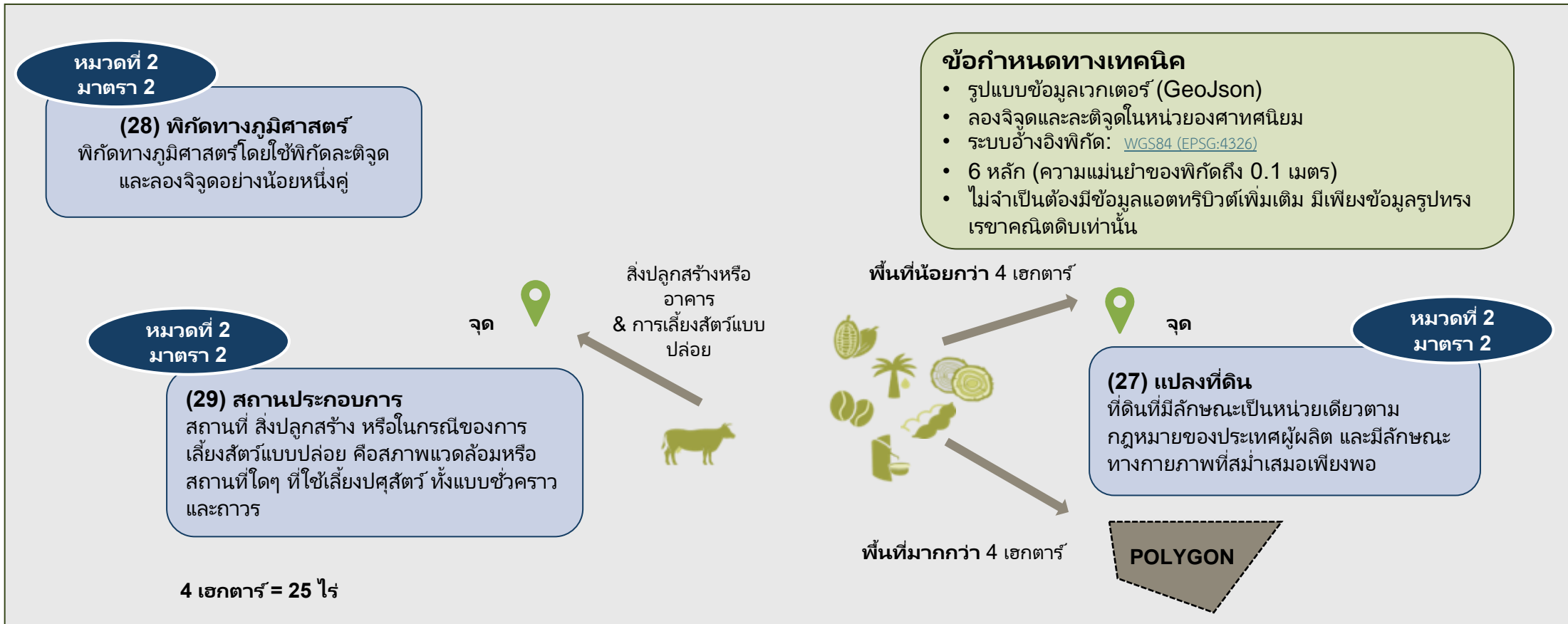
- จำลองห่วงโซ่อุปทานที่สมจริงโดยใช้อุปกรณ์ที่จัดเตรียมให้
- ในแต่ละขั้นตอนของห่วงโซ่อุปทาน ให้ระบุว่าการบังคับใช้กฎระเบียบ EUDR เข้ามาเกี่ยวข้องในส่วนใดและอย่างไร
- ระบุประเภทข้อมูลที่ต้องรวบรวม ใครเป็นผู้รวบรวม และต้องส่งต่อให้ใคร
- ระบุวิธีการจัดการผลิตภัณฑ์ (ติดตามเฉพาะ? หรือผสมกับผลิตภัณฑ์อื่น?)
- นำเสนอผลลัพธ์ของกลุ่มในที่ประชุมใหญ่





การบรรยายและแบบฝึกหัด: การรวบรวมข้อมูลพิกัดทางภูมิศาสตร์ ร่วมกับเกษตรกร

พิกัดทางภูมิศาสตร์และกฎระเบียบ EUDR



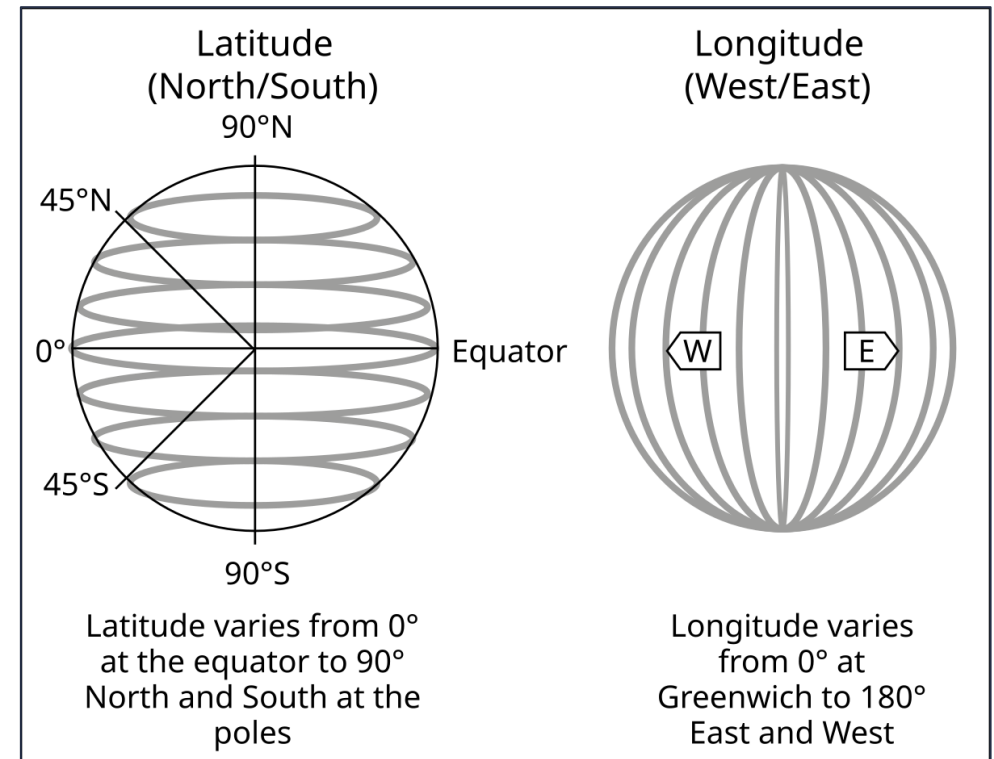
ตัวอย่าง ละติจูด – ลองจิจูด



**13°45'00.00" North,
100°31'01.20" East.**

**13.776551555966883,
100.57397323414897**

**7.19537700558181,
100.58995791835933**

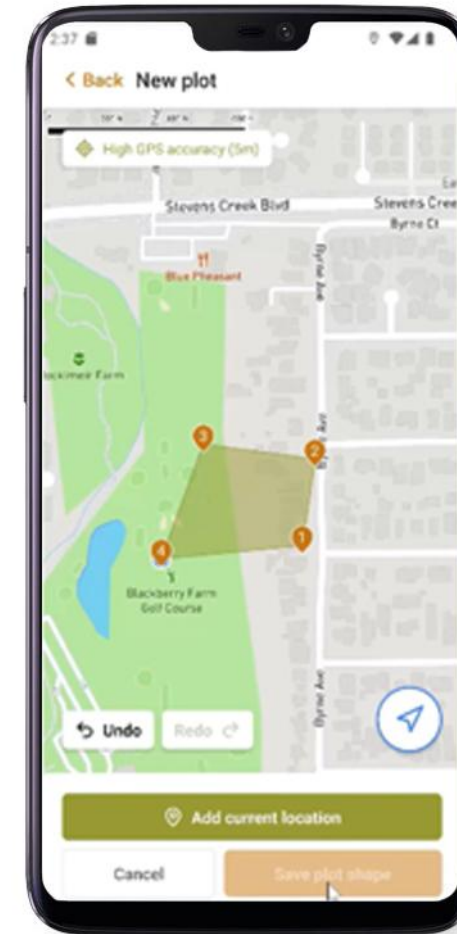


แหล่ง : Planet Fact

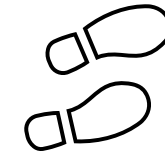
การรวบรวมข้อมูลพิกัดทางภูมิศาสตร์



1. ดาวน์โหลดแอปพลิเคชัน (เช่น **Google Earth**) ลงบนโทรศัพท์มือถือ
2. ลงทะเบียน และอนุญาตให้เข้าถึงตำแหน่งของคุณ
3. เปิด **GPS** และเดินไปตามแนวเขตของแปลง
 - แนะนำให้เก็บข้อมูลเป็นรูปหลายเหลี่ยม (Polygon) สำหรับแปลงที่ดินของคุณ
 - วางแผนเส้นทางการเดินและจุดที่จะหยุดเก็บพิกัดล่วงหน้า
4. เดินให้ครบรอบและกลับมายังจุดเริ่มต้น
5. ส่งออกเป็นไฟล์ **KML**



การตรวจสอบย้อนกลับ + การติดตามตรวจสอบป่าไม้



การตรวจสอบย้อนกลับและการทำแผนที่แหล่งที่มา
ของวัตถุดิบ



การติดตามตรวจสอบป่าไม้อย่าง
ละเอียด

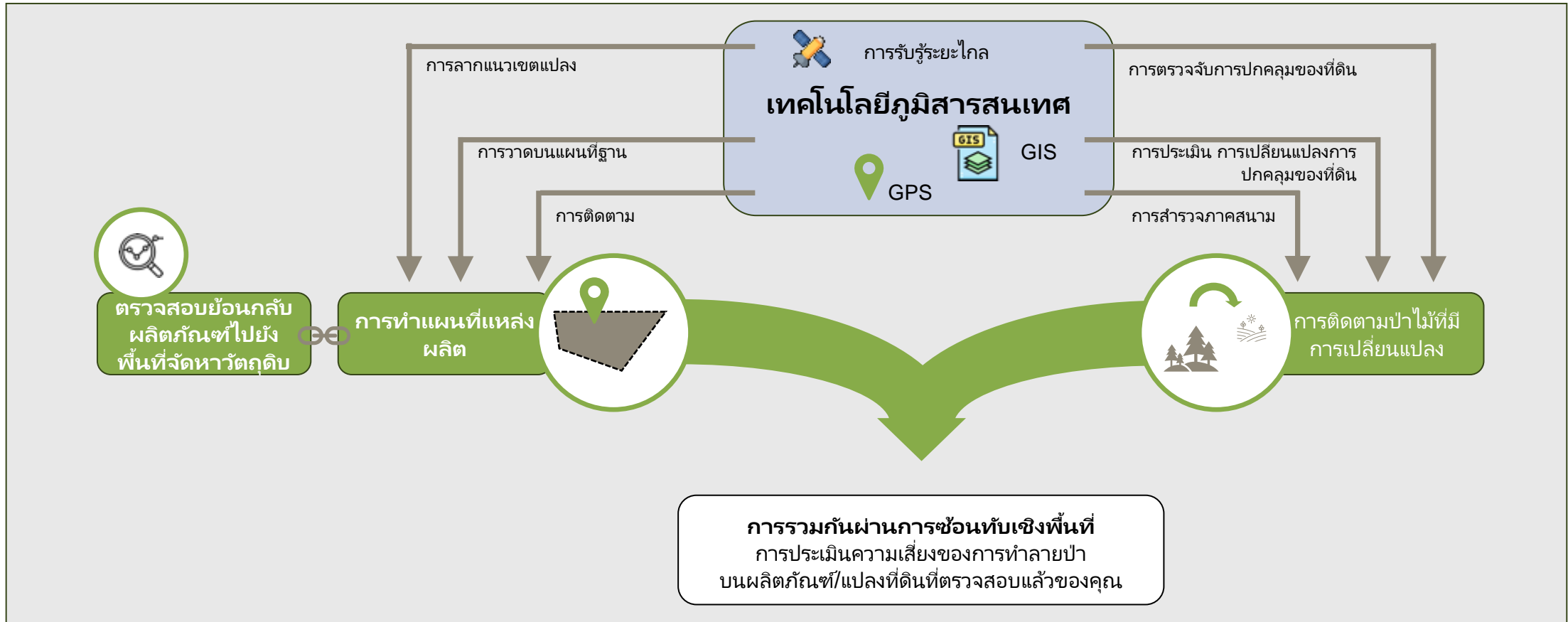
การทำลายป่าใน
พื้นที่แหล่งวัตถุดิบ



มีการเปลี่ยนแปลงการใช้
ที่ดิน (ไม่เป็นไปตาม
ข้อกำหนด)

ไม่มีการเปลี่ยนแปลง
การใช้ที่ดิน (เป็นไป
ตามข้อกำหนด)

ข้อมูลภูมิสารสนเทศสำหรับกฎระเบียบ EUDR



การรวบรวมข้อมูลพิกัดทางภูมิศาสตร์



ถึงเวลาทดลองปฏิบัติ:

- รวบรวมข้อมูลพิกัดทางภูมิศาสตร์ด้วย Google Earth
- อภิปรายกลุ่มใหญ่:
 - การรวบรวมข้อมูลง่ายหรือยากเพียงใด
 - มีคำถามหรือความท้าทายใดเกิดขึ้นบ้าง และจะแก้ไขได้อย่างไร
- ระดมสมอง:
 - เกษตรกรจะสามารถรวบรวมข้อมูลนี้ได้มากน้อยเพียงใด?
 - ในฐานะองค์กรเกษตรกร จะจัดการเรื่องการรวบรวมข้อมูลพิกัดทางภูมิศาสตร์ได้อย่างไร

สรุปและขั้นตอนต่อไป



ทบทวนหัวข้อและผลลัพธ์จากการเรียนรู้



มีคำถามใดค้างคาหรือไม่?



ความคิดเห็นจากผู้เข้าร่วมถึงวิทยากรสำหรับวันที่ 2



ทบทวนความคาดหวัง: มีประเด็นใดที่ได้รับคำตอบแล้วบ้าง?



ภาพรวมของวันถัดไป



EUDR ToT – วันที่ 3

เตรียมตัวอบรมวันที่

มีคำถามหรือข้อคิดเห็นใดค้างคาจากเมื่อวานหรือไม่?

ประสบการณ์ในการรวบรวมข้อมูลพิกัดทางภูมิศาสตร์ของท่านเป็นอย่างไรบ้าง?

กำหนดการของวันนี้





การเตรียมจัดอบรมของตนเอง: สำหรับ **SME** และเกษตรกรรายย่อย
(โปรดอ้างอิงเนื้อหาจากคู่มือประกอบ)

ทักษะการเป็นวิทยากรและการอำนวยความสะดวกในที่ประชุม



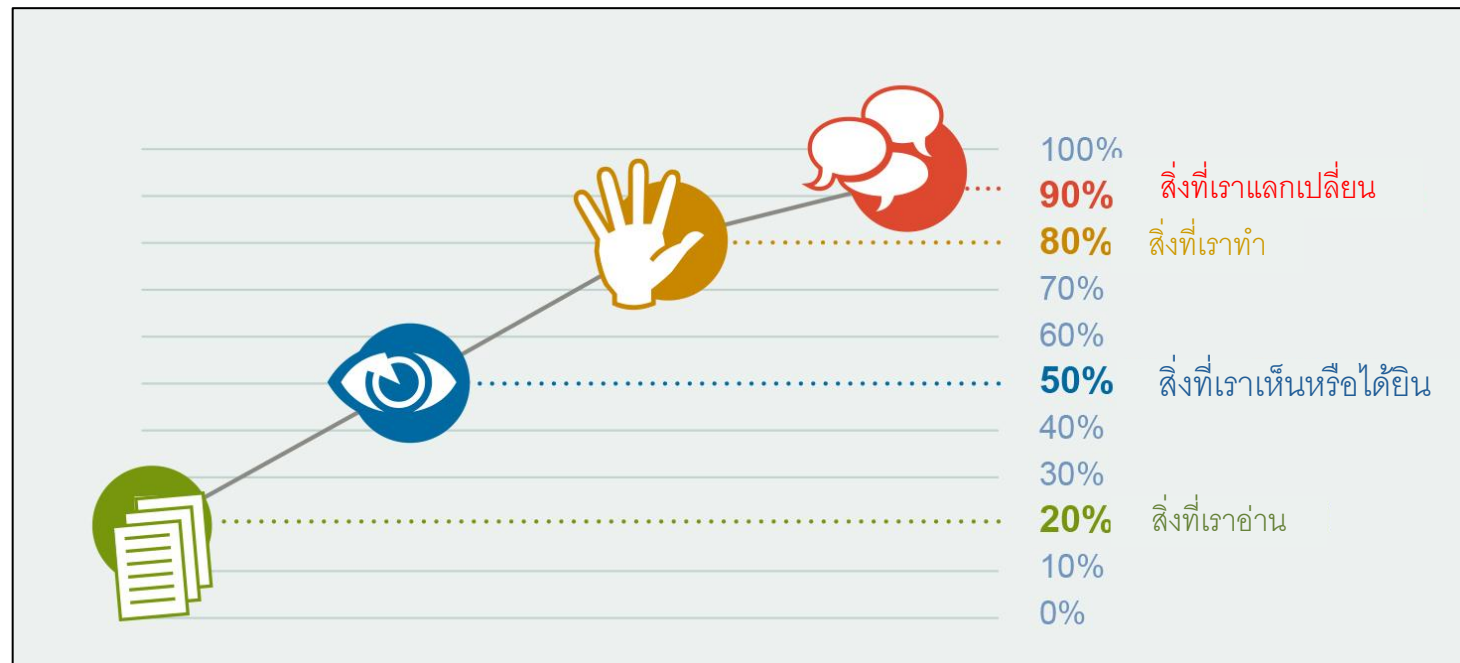
- สร้างแรงจูงใจให้ผู้เข้าร่วม
- แบ่งหัวข้อและลำดับการอบรมให้สอดคล้องกับความต้องการและศักยภาพของผู้เข้าร่วม
- วางแผนลำดับกิจกรรมในแต่ละช่วงให้สอดคล้องกับสถานการณ์ (เช่น เวลาที่มี, บริบททางวัฒนธรรม)
- พิจารณาสถานที่จัดอบรมที่เหมาะสม (เช่น ณ แหล่งผลิต/แปรรูป, โกดังสินค้า)
- พิจารณาแนวทางการอบรมที่เหมาะสม (เช่น เน้นปฏิบัติ, ทฤษฎี, การสาธิต)

แนวทางการอบรมที่หลากหลาย



ผู้เข้าร่วมจะเรียนรู้ได้ดีที่สุดเมื่อวิทยากรใช้วิธีการที่หลากหลายตลอดการอบรม

การผสมผสานวิธีการอบรม ทั้งการบรรยายให้ข้อมูล การลงมือปฏิบัติ และการเปิดโอกาสให้ผู้เข้าร่วมได้อภิปรายแลกเปลี่ยนกัน จะนำไปสู่ผลลัพธ์การเรียนรู้ที่ดีที่สุด



ที่มา: คู่มืออบรมการเปลี่ยนแปลงสภาพภูมิอากาศและการผลิตกาแฟเวียดนาม, UTZ 2559

การเตรียมการฝึกอบรม

กำหนดการและลำดับกิจกรรมเหมาะสมหรือไม่?

ใครสามารถรับบทบาทใดได้บ้าง?

ใครต้องการอำนวยความสะดวกในกิจกรรมช่วงใดบ้าง?

ต้องใช้วัสดุอุปกรณ์อะไรบ้าง?

เรามีอะไรพร้อมแล้ว? / ต้องเตรียมอะไรเพิ่มเติมอีกบ้าง?

แบบสำรวจ?



สรุป ปิดการอบรม และประเมินผล



ทบทวนหัวข้อและผลลัพธ์จากการเรียนรู้



มีคำถามใดค้างคาหรือไม่



เปิดรับฟังความคิดเห็น



ทำแบบสำรวจรายบุคคล



การประเมินผลการอบรม



EUDR ToT – สรุปการอบรม SME และเกษตรกรรายย่อย

เตรียมตัวอบรม

ประเด็นสำคัญที่ท่านได้รับจากการอบรมสำหรับ SME และวันลงพื้นที่กับ
เกษตรกรคืออะไรบ้าง?

ท่านพอใจกับการดำเนินการของตนเองมากน้อยเพียงใด?

กำหนดการของวันนี้



แบบฝึกหัด: World Café

ฟลิปชาร์ต 4 แผ่นพร้อมคำถาม 4 ข้อสำหรับแต่ละมุมของห้อง:

1. สิ่งใดที่ทำได้ดีในการอบรมสำหรับ SME
2. ท่านจะปรับปรุงแนวคิดการอบรมสำหรับ SME อย่างไร
3. สิ่งใดที่ทำได้ดีในการอบรมสำหรับเกษตรกร
4. ท่านจะปรับปรุงแนวคิดการอบรมสำหรับเกษตรกรอย่างไร



การถอดบทเรียนจากการอบรมสำหรับ SME



- ✓ เข้าถึงกลุ่มเป้าหมายได้หรือไม่
- ✓ ระยะเวลาเหมาะสมหรือไม่
- ✓ ประเด็นสำคัญครบถ้วน และชัดเจนเพียงพอหรือไม่
- ✓ ...

การถอดบทเรียนจากการอบรมสำหรับเกษตรกร



- ✓ ระยะเวลาเหมาะสมหรือไม่
- ✓ การรวบรวมข้อมูลพิกัดทางภูมิศาสตร์: ได้ให้ความสนใจเพียงพอหรือไม่เพื่อให้ได้ข้อมูลที่มีคุณภาพ
- ✓ ประเด็นสำคัญครบถ้วนและชัดเจนเพียงพอหรือไม่
- ✓ แนวทางการสอนเหมาะสมกับกลุ่มเป้าหมายหรือไม่

แบบฝึกหัด: การทบทวนตนเอง

- ให้ท่านลองทบทวนกับตนเองว่าจะดำเนินการจัดอบรม EUDR ได้อย่างไร จดบันทึกความคิดของท่านไว้
- อภิปรายเป็นคู่:
 - ท่านจะจัดอบรมให้ใคร และจะเข้าถึงผู้เข้าร่วมได้อย่างไร
 - ท่านคาดว่าจะมีผู้เข้าร่วมกี่คน และจะจัดอบรมที่ไหน
 - ท่านจะเตรียมการจัดอบรมอย่างไร
 - ท่านต้องการวัสดุอุปกรณ์อะไรบ้างในการจัดอบรม
 - ท่านต้องการการสนับสนุนเพิ่มเติมในด้านใดบ้าง
 - ท่านจะขอรับการสนับสนุนได้จากที่ใด
 - มีคำถามใดที่ต้องหาคำตอบให้ชัดเจนก่อนการจัดอบรมจริง





😊 ขอขอบคุณทุกท่านที่มีส่วนร่วมในการอบรมครั้งนี้ 😊

การออกแบบและแหล่งที่มาของภาพ

Flaticon Images (ใช้บนสไลด์: 6,7,9,12,14-16,20,21,25,34,35,39,42,50,51,62,74 และ 75)

GIZ / Stella Marraccini

helfferich | gestaltung

Canva 2025, Images (ใช้บนสไลด์: 4,28-32,37,38,41-46,48,49,52,53,59,60-62,65,66,69,70,72,74-77,79 และ 80-83)

Planet Fact, <http://planetfacts.org/latitude/> (19 กันยายน 2025)